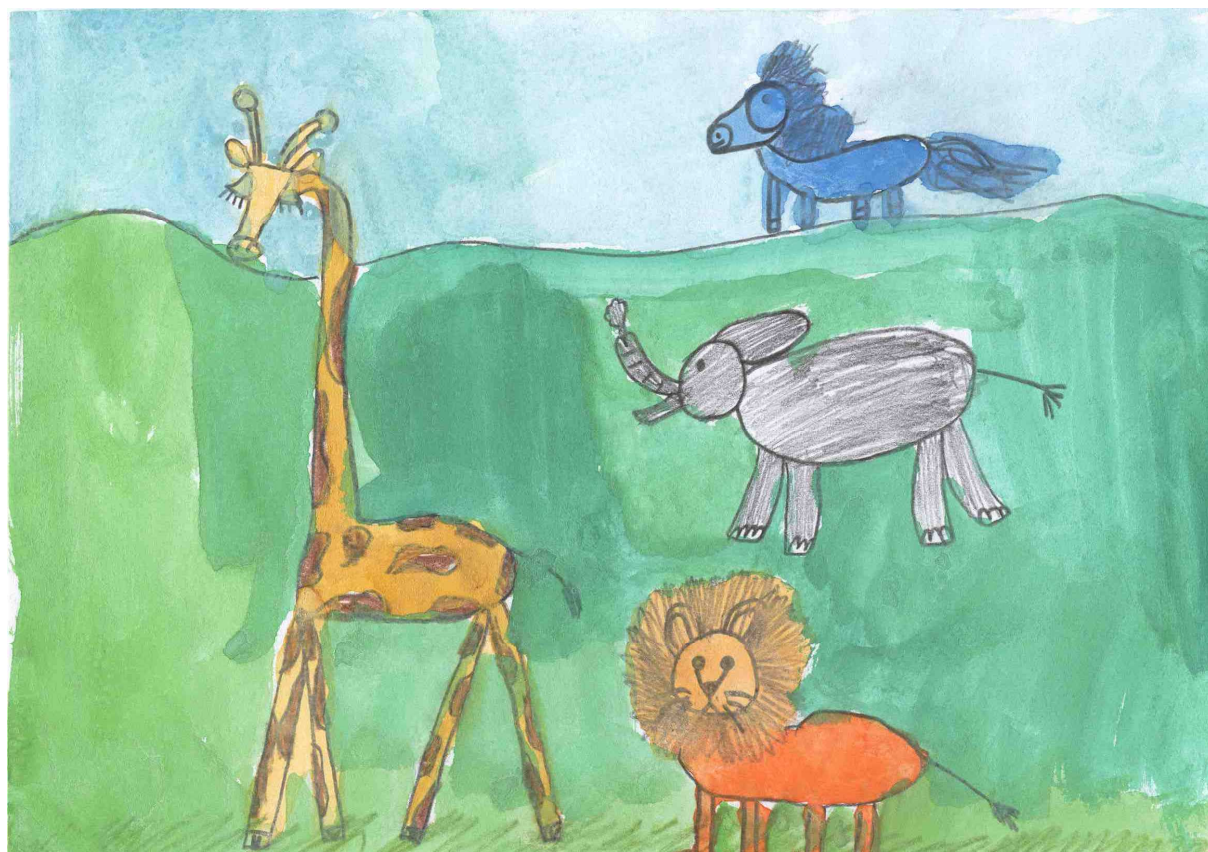


**Školní vzdělávací program zájmového vzdělávání
pro školní družinu**

**V družině jsme spolu rádi,
jsme v ní všichni kamarádi**

**Základní škola a Mateřská škola
Frenštát pod Radhoštěm, Tyršova 913**



Obsah

1. Identifikační údaje
 - 1.1 Název dokumentu
 - 1.2 Předkladatel
 - 1.3 Platnost dokumentu
2. Charakteristika ŠD
3. Materiální podmínky
4. Personální podmínky
5. Cíle výchovně-vzdělávací práce ŠD
6. Formy a obsah výchovně-vzdělávací činnosti
7. Charakteristika školního vzdělávacího programu
8. Podmínky zajištění bezpečnosti a ochrany zdraví
9. Vnitřní hodnotící procesy
10. Podmínky přijímání, průběhu a ukončování zájmového vzdělávání ve ŠD včetně podmínek pro vzdělávání žáků se speciálními vzdělávacími potřebami
11. Oblasti výchovné a vzdělávací činnosti ŠD

1. Identifikační údaje

1.1 Název dokumentu: Školní vzdělávací program zájmového vzdělávání pro školní družinu

1.2 Předkladatel:

Školní družina (dále ŠD) je součástí Základní školy a Mateřské školy Frenštát p. R., Tyršova 913, okres Nový Jičín.

Ředitelka školy	RNDr. Zdeňka Murasová
IČO	476 576 51
IZO	119 800 357
Komunikační kontakt na školu	Telefon: 556 835 920, 556 835 038
	E-mail: reditel@zstyrfren.cz
	www stránky: www.zstyrfren.cz
Vedoucí vychovatelka ŠD	Zdenka Kučerová
Komunikační kontakt na ŠD	Telefon: 731 524 031, 725 938 334
	E-mail: družina@zstyrfren.cz
Zřizovatel	Město Frenštát p. R., nám. Míru 1

1.3 Platnost dokumentu: od 1. září 2016

Vzdělávání ve ŠD je určeno žákům 1. – 5. ročníku školy, jejíž je součástí.

2. Charakteristika ŠD

Družina je školské zařízení pro zájmové vzdělávání, které poskytuje především žákům přihlášeným k pravidelné docházce. ŠD je určena přednostně dětem zaměstnaných rodičů, kteří si je nemohou ze školy vyzvedávat bezprostředně po skončení vyučování. Činnost ŠD je organizována ve dnech školního vyučování. Účastníci pravidelné denní docházky jsou v současné době zařazeni do pěti oddělení, které se naplňují do počtu nejvýše 29 žáků.

Škola, jejíž součástí je ŠD, je umístěna v centru města, v těsné blízkosti autobusových zastávek. Na stejné ulici je ještě sokolovna, městské kino, ZUŠ a ZŠ Tyršova 1053. V okolí je dostatek bezpečných ploch, které jsou využívány k venkovním hrám. Jedná se o menší školní hřiště s asfaltovým povrchem, velké víceúčelové hřiště a školní zahradu s relaxačním koutkem.

Kapacita ŠD je 145 dětí. V současnosti má ŠD pět oddělení s celkovým počtem 145 dětí, které se naplňují převážně žáky 1. - 3. ročníku. Čtyři oddělení ŠD jsou umístěna v přízemí budovy Tyršova 913 a mají samostatný vchod i šatnu. Šatna pro ŠD je rovněž v přízemí budovy, stejně jako školní jídelna. Jedno oddělení ŠD je umístěno na odloučeném pracovišti Tyršova 1053.

Žáci, kteří navštěvují ŠD, mají bydliště převážně na území města Frenštát p. R., ale zapsané jsou i děti dojíždějící.

Práce ŠD přímo navazuje na vzdělávací činnost, je realizována v rámci výuky tříd 1. – 3. ročníku. Zájmové vzdělávání probíhá především při vlastní činnosti žáků, prostřednictvím jejich integrace s okolím s výrazným podílem vlastních zkušeností žáků. Je založeno na přímých zážitcích z činnosti, která vychází částečně z individuální volby, dětské zvědavosti i radosti z poznávání a objevování, potřeby zaměstnávat se, bavit se a komunikovat.

- Prostřednictvím pestrých aktivit realizujeme zájmové vzdělávání a podporujeme rozvoj individuálních zájmů žáků. Střídáním a pestrostí činností podporujeme rozvoj tělesné i duševní stránky žáků, rozvíjíme a posilujeme klíčové kompetence.
- Chceme, aby prostory určené pro činnost ŠD byly pro všechny příjemné a spoluvytvářely vhodné klima. Žáky vedeme k tvořivosti a estetickému vnímání.
- Umožňujeme výběr aktivit a podporujeme tak rozhodování, rozvoj individuálních předpokladů, seberealizaci i ochotu žáků ke vzájemné spolupráci.
- Respektujeme individuální schopnosti a dovednosti žáků.
- Podporujeme citlivé vztahy k lidem, k přírodě, učíme žáky chránit své zdraví, vedeme je k otevřené komunikaci, rozvíjíme schopnost spolupracovat a respektovat druhého.
- Vedeme žáky ke smysluplnému využívání a naplňování volného času, vhodné relaxaci, utváříme návyky pro udržení zdravého životního stylu.
- Zvyšujeme zdravé sebevědomí, rozvíjíme u žáků schopnosti rozhodování, hodnocení a sebehodnocení.

Klíčové kompetence k naplnění volného času, které realizujeme v rámci mimovyučovací zájmové činnosti ŠD, jsou v souladu s cíli školy, rozvíjí a upevňují klíčové kompetence v celé jejich šíři.

3. Materiální podmínky

ŠD má k dispozici dvě vlastní učebny. Dvě oddělení ŠD využívají ke své činnosti v odpoledních hodinách dvě třídy 1. ročníku, kde dopoledne probíhá výuka. Jedno oddělení ŠD provozuje činnost na odloučeném pracovišti v kmenové třídě 3. ročníku. Vybavení a zařízení učeben plně odpovídá požadavkům volnočasových aktivit, je zmodernizované, účelové a funkční. Je zde variabilní odpočinkový kout, pracovní místa pro zvolené činnosti a relaxační koberec. Umístění hraček a her je žákům dostupné.

Vybavenost hračkami a hrami podporujícími rozvoj manuální zručnosti a tvořivost se plně slučuje s požadavky a potřebami dětí současné generace. Materiální podmínky podle finančních možností průběžně zlepšujeme a rozšiřujeme tak pestrost nabídky spontánních aktivit, výtvarných a sportovních činností.

Podle potřeb využíváme další zařízení školy např. počítačovou učebnu, tělocvičny, školní zahradu vybavenou herními prvky a školní hřiště se základním vybavením, nabídku aktivit Centra volného času Astra, filmová představení místního kina.

Zázemí pro osobní hygienu i stravování je vytvořeno. Pitný režim je v průběhu dne zajištěn. Žáci mají k dispozici čaj, který je připravován ve školní družině.

4. Personální podmínky

Pedagogický kolektiv ŠD tvoří pět kvalifikovaných vychovatelek. Vedoucí vychovatelka a dvě další vychovatelky mají plný úvazek a dvě vychovatelky pracují na zkrácený úvazek. Tři vychovatelky mají s prací ve ŠD dlouholetou praxi. Všechny vychovatelky vzájemně spolupracují a podle potřeby komunikují s vyučujícími 1. stupně.

Odborný růst vychovatelek zprostředkovává návštěva vzdělávacích kurzů. V rámci sebevzdělávání se zaměřujeme na oblast výtvarných technik, metody zážitkové pedagogiky, motivace a komunikace žáků a poruchy chování žáků.

5. Cíle výchovně-vzdělávací práce školní družiny

Školní družina vychovává žáka ke smysluplnému využívání volného času a umožňuje odpočinkové činnosti (aktivní i klidové).

Zájmové vzdělávání ve školní družině naplňuje svými specifickými prostředky obecné cíle vzdělávání dané školský zákonem:

- Rozvoj žáka, jeho učení a poznávání
- Osvojování si základů hodnot, na nichž je založena naše společnost
- Získání osobní samostatnosti a schopnosti projevat se jako svobodná osobnost působící na své okolí
- Výchova žáka ke smysluplnému využívání volného času
- Výbava žáka dostatkem námětů pro naplňování volného času

Klíčové kompetence k naplnění volného času

1. Kompetence k učení	Žák realizuje vlastní nápady, využívá vhodné postupy, všímá si souvislosti mezi jevy, započatou práci dokončí, umí svou práci zhodnotit. Vhodnými otázkami vzbuzujeme zájem o podrobnější informace.
2. Kompetence k řešení problému	Žák se zapojuje do všech fází činnosti – plánování, příprava, realizace, hodnocení. Chápe, že vyhýbání se problému nevede k cíli, spontánně přichází s novým řešením, je kreativní, dovede se přizpůsobit změnám, je flexibilní, svá rozhodnutí se učí obhajovat, uvědomuje si zodpovědnost za své rozhodnutí, započaté činnosti dokončuje, v případě obtíží je při jejich překonávání houževnatý.
3. Kompetence komunikativní	Při přípravě činností žáky vedeme k prezentaci vlastních názorů a nápadů. Žák vhodně slovně i mimoslovně komunikuje se spolužáky a ostatními dospělými v ŠD – vychovatelkami. Dokáže vyjádřit své kladné pocity, umí vyjádřit svůj názor a naslouchat názorům ostatních.
4. Kompetence sociální a personální	Podílí se na vytváření pohodové atmosféry v týmu, projevuje citlivost a ohleduplnost, rozpozná vhodné a nevhodné chování, dokáže se prosadit i podřídít, vnímá potřeby jiných, respektuje společně dohodnutá pravidla.
5. Kompetence občanské	Žák si uvědomuje svá práva i povinnosti, práva i povinnosti ostatních, vnímá agresivitu, nespravedlnost, šikanu a dovede se jim bránit, dbá na osobní zdraví i zdraví druhých, chová se zodpovědně i s ohledem na zdravé a bezpečné prostředí, váží si tradice a kulturního dědictví, projevuje pozitivní postoj k uměleckým hodnotám a přispívá rozvoji kvalitního životního prostředí.
6. Kompetence k trávení volného času	Žák umí účelně trávit volný čas, umí si vybrat zájmové činnosti podle svých dispozic, rozvíjí své zájmy v organizovaných a individuálních činnostech, umí odmítnout nevhodné nabídky pro trávení volného času.

6. Formy a obsah výchovně-vzdělávací činnosti

6.1 Strategii pedagogické práce je respektování požadavků pedagogiky volného času.

- pedagogického ovlivňování volného času
- dobrovolnosti
- atraktivity činnosti
- citlivosti a citovosti
- seberealizace

V rámci celoroční práce uplatňujeme ve ŠD tři úrovně činností:

- průběžné každodenní působení vychovatelky
- řízenou organizovanou činnost
- příležitostné akce soustředěné k určitému vybranému tématu (celodružinové)

Strategie, kterými rozvíjíme klíčové kompetence:

Kompetence komunikativní

- podporujeme přátelské vztahy v oddělení a mezi odděleními
- učíme žáky argumentovat a vhodnou formou obhajovat svůj názor, naslouchat druhým
- v rámci činností uplatňujeme kooperativní metody, vedeme žáky ke spolupráci
- připravujeme projekty, zapojujeme se do celoškolských projektů
- rozbořem výstupů činností směřujeme žáky k sebehodnocení
- vedeme žáky k dodržování pravidel slušného chování
- umožňujeme žákům výběr z nabídky činností

Kompetence sociální a personální

- učíme žáky pomocí modelových situací a metody hraní rolí přejímat zodpovědnost za své jednání a respektovat druhé
- učíme žáky základům kooperace a týmové spolupráce
- organizujeme akce a účastníme se projektů zaměřených na pomoc druhým

Kompetence občanské

- učíme žáky prezentovat své názory a vlastní práci

Kompetence k řešení problémů

- žáky vedeme k zodpovědnému přijímání přidělené či zvolené role v pracovním týmu
- žáci mohou řešit problémy v ranním i odpoledním setkávání
- žáky vedeme k dodržování pravidel, na jejichž vytváření se podílejí

Výrazně posilujeme kompetenci k naplňování volného času s cílem, aby žáci uměli trávit i svůj mimoškolní volný čas smysluplně a aktivně a aby dokázali odolat nabídkám vrstevníků ze sociálně rizikových skupin.

Metodami prožitkové pedagogiky umožňujeme žákům bezprostřední smyslové a citové zážitky i zkušenosti.

Nabídka námětů je návazná, vzájemně propojená a flexibilní s ohledem na učivo, roční období, na skladbu žáků a jejich individuální zájmy a požadavky.

Motivujeme žáky, aby realizovanou činností rozšiřovali a doplňovali vlastními nápady, případně aby si uměli zajímavou činností v nabídce sami najít, případně zvolit.

6.2 Obsah a formy činnosti

Základním prostředkem činnosti školní družiny je hra založená na zážitku účastníků, která obohacuje jejich sebepoznávání, rozšiřuje vědomosti a dovednosti a navozuje kladné emoce.

Sledujeme všestranný rozvoj osobnosti každého žáka, podporujeme rozvoj individuálních zájmů a předpokladů. Výběrem aktivit respektujeme věkové zvláštnosti žáků mladšího školního věku.

Preferujeme otevřené partnerství vychovatelka-žák, vychovatelka-zákonný zástupce, vychovatelka-vyučující 1. stupně.

Vedeme žáky k přijetí zásad zdravého životního stylu, k vlastní tvořivosti, ke schopnosti vnímat kulturní a estetický zážitek.

Působíme ve smyslu respektování stanovených pravidel (viz *Vnitřní řád školní družiny, Vnitřní řád školní jídelny, Školní řád*), posilujeme pozitivní postoj ke stanoveným pravidlům (pravidla silničního provozu, pravidla vzájemného soužití v rodině).

a) Pravidelná činnost

Je dána rámcovým režimem – týdenní skladbou zaměstnání, představuje organizované aktivity.

Rámcový denní režim ŠD

Ranní rozvrh	
6:00 hod – 7:30 hod	Příchod dětí do ŠD, spontánní činnosti – ranní hry
Odpolední rozvrh	
11:30 hod – 13:00 hod	Příchod dětí do ŠD, hygiena, oběd, klidové a spontánní činnosti
13:00 hod – 14:00 hod	Pravidelná výchovná, vzdělávací a zájmová činnost
14:00 hod – 15:00 hod	Odchod do zájmových kroužků, kolektivní hry
15:00 hod – 17:00 hod	Vyzvedávání dětí, spontánní činnosti, individuální činnosti

b) Příležitostné akce

Přesahují rámec jednoho oddělení, nejsou součástí standardní skladby činností (soutěže mezi odděleními, besídky, výlety, návštěvy kina).

c) Spontánní aktivity (součást denního režimu)

Průběžná činnost probíhající ve vymezeném prostoru. Hry ranní družiny, hry pro zkrácený pobyt žáků v ŠD, odpolední klidové činnosti, pobyt venku.

Role vychovatelky – zajišťuje bezpečnost žáků, žáky motivuje a podněcuje jejich aktivity, případně se aktivně účastní her.

d) Odpočinkové činnosti

Kompenzace jednostranné zátěže během školního vyučování – klidové činnosti a aktivní činnosti (rekreační).

Řízené a spontánní činnosti na sebe přirozeně navazují (realizaci zprostředkovává měsíční plán). Dbáme na jejich vyváženost, vytváříme podmínky pro individuální, skupinové i frontální činnosti.

e) **Individuální práce s žáky**

Žáci se speciálními vzdělávacími potřebami – podle stupně a charakteru jejich znevýhodnění věnujeme při jejich začleňování do volnočasových aktivit průběžnou, zvláštní pozornost. V této oblasti spolupracujeme s učiteli 1. stupně.

Pro rozvoj talentovaných jedinců nabízíme další doplňkové aktivity v oblastech jejich zájmů.

f) **Projekty, spolupráce s rodiči a jinými subjekty**

Školní družina dlouhodobě organizuje tématicky zaměřené akce a besedy: Mikulášské nocování v družině, Tradiční Velikonoce, Maškarní rej, Dobrodružná cesta.

7. Charakteristika školního vzdělávacího programu

Školní vzdělávací program pro družinu navazuje na školní vzdělávací program školy. Předkládá koncepci družiny, její rámcový plán a klíčové kompetence, jejichž rozvoj rozšiřuje, podporuje a utvrzuje.

Pobytem žáka v družině se zkracuje čas trávený s rodinou. Proto chceme, aby u něj vyvolával pozitivní pocity, aby se těšil na zajímavé činnosti, vzbuzoval jeho zvědavost i ctižádost. Vytváříme neformální, pohodové a bezpečné prostředí.

8. Stanovení podmínek bezpečnosti a ochrany zdraví

Podrobnosti k zajištění bezpečnosti a ochraně zdraví žáků ve školní družině jsou uvedeny v dokumentech *Vnitřní řád školní družiny*, *Organizační řád školní družiny*, *Náplň práce vychovatelky školní družiny*.

Bezpečnost žáků zajišťujeme průběžným dozorem vychovatelek. Žáci jsou poučeni o nutnosti požádat o pomoc vychovatelku v případě, že cítí jakkoliv ohrožení (slovně i tělesně). Na projevy jakékoliv nesnášenlivosti, případně násilí v průběhu realizovaných činností bezprostředně výchovně reagujeme.

Je vytvořeno zázemí pro případné, krátkodobé umístění žáka při nevolnosti, či jiného projevu nemoci a úrazu.

9. Vnitřní hodnotící procesy

a) **individuální** – každá vychovatelka si průběžně, neformálně hodnotí svou práci. Hledá nové metody, které by postupně vedly ke kvalitnějším výsledkům.

b) **týmové** – provádí kolektiv vychovatelek na poradách metodických sdružení ŠD. Opět na základě sebereflexe stanoví společný postup nebo úpravu vzdělávacího programu.

c) **vedení školy** – vlastními prostředky zjišťuje, jak jsou naplňovány vytýčené cíle.

Oblasti vlastního hodnocení

- činnost družiny jako specifického školského zařízení

- působení činností a vychovatelek na jednotlivé žáky
- personální stav a úroveň dalšího vzdělávání
- stav materiálních podmínek (kvalita prostoru, vybavení nábytkem, pomůckami atd.)
- zajištění bezpečnosti a ochrany zdraví

10. Podmínky přijímání, průběhu a ukončování zájmového vzdělávání ve ŠD včetně podmínek pro vzdělávání žáků se speciálními vzdělávacími potřebami

Činnost školní družiny je určena žákům 1. stupně. Podmínkou přijetí je řádně vyplněná písemná přihláška (zápisový lístek). Nejvyšší počet účastníků je 29 dětí na jedno oddělení, v případě velkého zájmu mají přednost žáci 1. – 3. ročníku. Rodiče musí uhradit úplatu za zájmové vzdělávání dle směrnice č. 16 k poskytování úplaty za vzdělávání ve školní družině. Pobyť žáků v družině končí odchodem domů s rodiči nebo samostatně po písemné domluvě nebo odchodem do zájmového kroužku. Odhlášení žáka je v průběhu školního roku možné a to písemnou formou.

Docházka do ŠD je ukončena ke dni, ke kterému byl žák ze školní družiny odhlášen zákonným zástupcem. Délka trvání docházky je stanovena na jeden školní rok. Žáci mohou být odhlašováni i v průběhu školního roku. Přijímání v průběhu školního roku je omezeno kapacitou školní družiny.

Vychovatelky školní družiny jsou povinné při jednotlivých činnostech respektovat individuální i věkové zvláštnosti jednotlivých žáků. Jsou také informovány třídními učiteli (po dohodě s rodiči) o potřebách žáků se speciálními vzdělávacími potřebami, popřípadě je konzultují s vyučujícími nebo školní psycholožkou. Nadané žáky se snaží začleňovat do aktivit pro volný čas a zajišťují aktivity ve spolupráci se ZŠ.

11. Oblasti výchovné a vzdělávací činnosti ŠD

a) Výchovná činnost školní družiny se zaměřuje na tyto základní oblasti:

Odpovědnost za své chování
 Výchova ke zdravému životnímu stylu
 Formování životních postojů
 Poznání sebe samého a uplatnění se ve skupině
 Posilování komunikačních dovedností
 Ovládání negativních citových reakcí

Odpovědnost za své chování

- posilování schopnosti objektivně hodnotit své jednání a přijímat důsledky svého chování
- pravdomluvnost a důvěryhodnost přijímat jako základní mravní hodnotu
- pěstování potřebných a žádoucích vědomostí, dovedností a postojů
- řešení různých vzniklých situací

Výchova ke zdravému životnímu stylu

- dodržování osobní hygieny
- posilování tělesné zdatnosti
- výchova ke správným stravovacím návykům
- výchova k odpovědnosti za svou osobu a své zdraví
- rozvíjení citové stránky osobnosti

Formování životních postojů

- úcta, porozumění, tolerance
- schopnost a ochota pomoci
- vytvoření vlastního sebevědomí
- prevence sociálně patologických jevů - drogy, alkohol, kouření, šikanování, záškoláctví, vandalismus, násilné chování, rasismus, delikvence, gamblerství, nesnášenlivost, agresivita

Poznání sebe samého a uplatnění se ve skupině

- kladným hodnocením zvyšovat sebevědomí
- objektivní hodnocení činnosti každého dítěte
- posilování pozitivního myšlení
- vytváření vlastní bezpečné sociální skupiny
- uplatnění se v kolektivu, umět odhadnout své možnosti

Posilování komunikačních dovedností

- kultivace slovního i mimoslovního vyjádření
- schopnost vyjádřit se
- rozvíjení slovní zásoby
- schopnost naslouchat druhým

Ovládání negativních citových reakcí

- vyrovnávání se s nedostatky a neúspěchy
- posilování schopnosti nepodléhat negativním vlivům
- řešení životních situací
- umět se vypořádat se stresem

b) Vzdělávací činnost školní družiny je rozdělena do několika oblastí:

oblast společenská
oblast přírodovědná
oblast sportovní
oblast estetická
oblast pracovní

Oblast společenská: v této oblasti seznamujeme děti s prostorami a zařízeními školy a ŠD, rozvíjíme základní návyky společenského chování, dbáme na budování kladných kolektivních vztahů mezi dětmi (pomoc mladším spolužákům). Vedeme děti ke slušnému chování nejen ve škole, ale i na ulici, v dopravních prostředcích, v kině, v rodině atd. Vštěpujeme dětem úctu nejen ke starším lidem, ale ke všemu živému. V oblasti společenské vedeme děti k samostatnosti, k plnění drobných úkolů, udržování pořádku ve svých věcech i ve věcech družiny (ukládat hry, hračky, pomůcky, být opatrný na vypůjčené věci). Děti vedeme k pravdomluvnosti, k plnění slibů a učíme je přijmout výtku.

S dětmi pravidelně navštěvujeme výstavy, kino, městskou knihovnu.

Cíl: rozvíjení základních návyků společenského chování, kladných mravních a charakterových vlastností, kolektivních vztahů mezi dětmi.

Oblast přírodovědná: činnost v této oblasti je spjata s ročními obdobími. Na pravidelných procházkách pozorujeme s dětmi změny v přírodě, které jsou ovlivněny ročními obdobími (opadávání listů, dozrávání plodů). Dětem se snažíme vštípit heslo „Chraň a nenič“.

Při pobytu v přírodě se děti nenásilnou formou učí rozeznávat stromy, rostliny, plody – rozpoznat ovoce, zeleninu, jejich využití (zdravá výživa). Při procházkách poznáváme místní toky i parky ve městě. Ve ŠD si s dětmi pravidelně povídáme o ochraně ptactva a zvěře, vyprávíme si zážitky z rodinných výletů. Čteme si a prohlížíme knihy o přírodě.

Cíl: vést děti k aktivní ochraně přírody.

Oblast sportovní: dětem vyhovuje neustálý pohyb, při kterém se střídají náročnější činnosti s méně náročnými, samy si volí své tempo. Při hezkém počasí využíváme k aktivnímu pohybu školní hřiště a školní zahradu, kde jsou dětem k dispozici průlezký. S dětmi provádíme pohybové a závodivé hry. Při pobytu v přírodě využíváme k pohybu nerovnosti terénu, přírodních překážek. V zimním období navštěvujeme pravidelně tělocvičnu, kde mají děti možnost vyžít na tělocvičném náradí či hrají sportovní hry. Snažíme se naše svěřence vést k otužilosti – procházky v zimním období. V družině je jim umožněn pohyb při poslechu CD, při kterém se střídají náročnější činnosti s méně náročnými.

Cíl: zvyšovat u dětí fyzickou zdatnost a tělesnou odolnost.

Oblast estetická: s dětmi pravidelně navštěvujeme filmová představení v kině, výstavy. Ve ŠD mají děti k dispozici loutkové divadlo, starší děti hrají mladším divadelní představení, která si samy vytvoří. V rámci neverbální komunikace rozlišují děti předměty pomocí hmatu, rozeznávají zvuky. Snažíme se u dětí rozvíjet hudebnost – zpívání písniček, poslech CD, hra na Orffovy hudební nástroje. Pracujeme s knihou, časopisy, ilustracemi. Následuje rozhovor o textu a dramatizace, výtvarné zpracování textu. Ve ŠD pravidelně tvoříme námětové výrobky – Vánoce, Den matek, Velikonoce. Děti se aktivně podílejí nejen na výzdobě ŠD, ale i celé školy. Zúčastňujeme se vybraných výtvarných soutěží.

Cíl: podporovat a rozvíjet v dětech estetické cítění.

Oblast pracovní: děti kreslí a modelují, náměty čerpají ze zájmové činnosti. Pracujeme s výkresy, barevnými papíry, stříháme, lepíme, skládáme papír. Dále děti mohou obkreslovat podle šablony, vybarvovat omalovánky. Pracujeme s přírodním materiálem, který nasbíráme v přírodě. Velice oblíbenou činností dětí je práce s technickými stavebnicemi.

Cíl: procvičovat a upevňovat motoriku, rozvíjet fantazii.

Všechny tyto činnosti jsou spolu úzce spjaty a při práci ve ŠD se nenásilně prolínají.

Projekty školní družiny:

V rámci možností ŠD se snažíme vytvářet celodružinové projekty tak, aby děti zaujaly a samy se mohly podílet na jejich realizaci:

Všichni jsme kamarádi – společná odpoledne na zahradě, volný pohyb dětí v odděleních (nacházení nových kamarádů), nocování v družině, soutěže mezi jednotlivými odděleními.

Podzim přichází – procházky spojené se sběrem přírodnin, z kterých tvoříme výrobky. Besedy o změnách v přírodě, soutěž ve sběru kaštanů.

Nastal čas vánoční – pečení perníčků ve cvičné kuchyni, výroba přáníček, dárků, návštěvy výstav, spolupráce při výzdobě školy.

Tradiční Velikonoce – každé oddělení ŠD nabízí v jednom odpoledni specifické činnosti vztahující se k jarním svátkům: pletení tatarů, zdobení vajíček, zdobení upečených perníčků, vyřezávání píšťalek a dřevěných zvířátek. Do činností jsou zapojeni pozvaní rodiče, hosté a děti ŠD.

Dobrodružná cesta – plnění připravených úkolů ve volné přírodě v okolí školy zakončené opékáním špekáčků na školní zahradě. Závěrečné akce se účastní i rodiče dětí. Spolupracujeme se sousední ZŠ Tyršova 1053.

ŠVP školní družiny nabývá platnosti od 1. 9. 2016.

Ve Frenštátě pod Radhoštěm, 25. 8. 2016

.....
RNDr. Zdeňka Murasová
ředitelka školy

.....
Zdenka Kučerová
vedoucí vychovatelka